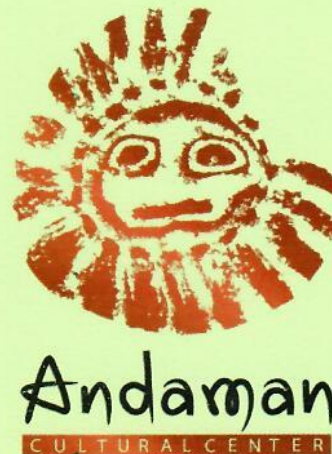


คู่มือการให้บริการประชาชน
ศูนย์การเรียนรู้วัฒนธรรมอันดามัน
จังหวัดกระบี่



กองส่งเสริมวัฒนธรรม การท่องเที่ยวและกีฬา
เทศบาลเมืองกระบี่

คำนำ

ศูนย์การเรียนรู้วัฒนธรรมอันดามัน จังหวัดกระบี่ ภายใต้สังกัดกองส่งเสริมวัฒนธรรม การท่องเที่ยวและกีฬา เทศบาลเมืองกระบี่ ถือเป็นแหล่งการเรียนรู้ทางศิลปะ วัฒนธรรม ประวัติศาสตร์ของ จังหวัดกระบี่ และกลุ่มจังหวัดภาคใต้ฝั่งอันดามันที่มุ่งเน้นในการนำเสนอเรื่องราวของลูกปัดโบราณ ซึ่ง เชื่อมโยงจากอดีตจนถึงยุคปัจจุบัน รวมทั้งเป็นสถานที่ในการสร้างสรรค์และนำเสนอผลงานทางศิลปะและ วัฒนธรรมอันทรงคุณค่าของจังหวัดกระบี่และกลุ่มจังหวัดภาคใต้ฝั่งอันดามันอีกด้วย

กองส่งเสริมวัฒนธรรม การท่องเที่ยวและกีฬา จึงได้จัดทำคู่มือฉบับนี้ขึ้นเพื่อแสดงขั้นตอน ระยะเวลาในการให้บริการประชาชน ซึ่งจะทำให้ประชาชนมีความเข้าใจในขั้นตอนการปฏิบัติงานของ เจ้าหน้าที่ อีกทั้งยังเป็นเครื่องมือให้แก่เจ้าหน้าที่ผู้ปฏิบัติงานได้ทราบและมีความเข้าใจในการปฏิบัติงานให้มี ความถูกต้อง รวดเร็ว และสามารถตอบสนองความต้องการของประชาชนได้อย่างมีประสิทธิภาพยิ่งขึ้น

งานธุรการ ฝ่ายบริหารงานทั่วไป
กองส่งเสริมวัฒนธรรม การท่องเที่ยวและกีฬา

สารบัญ

	หน้า
ที่มาและความสำคัญ	๑
วัตถุประสงค์	๑
ขอบเขต	๑
ความรับผิดชอบ	๑
โครงสร้างกองส่งเสริมวัฒนธรรม การท่องเที่ยวและกีฬา	๒
อาคารต่าง ๆ ภายในศูนย์การเรียนรู้วัฒนธรรมอันดามัน จังหวัดกระบี่	๓
ที่อยู่และเบอร์ติดต่อ	๕
วันและเวลาวันเปิดทำการ	๕
การเดินทาง	๕
ขั้นตอนและกำหนดเวลาการขออนุญาตเข้าเยี่ยมชมศูนย์การเรียนรู้ วัฒนธรรมอันดามัน จังหวัดกระบี่	๖
ตัวอย่างหนังสือขอความอนุเคราะห์เข้าเยี่ยมชมศูนย์การเรียนรู้ วัฒนธรรมอันดามัน จังหวัดกระบี่	๗
แบบคำขออนุญาตเข้าเยี่ยมชมศูนย์การเรียนรู้วัฒนธรรมอันดามัน	๘

ที่มาและความสำคัญ

การจัดทำคู่มือการให้บริการประชาชน ศูนย์การเรียนรู้วัฒนธรรมอันดามันจังหวัดกระบี่ของ กองส่งเสริมวัฒนธรรม การท่องเที่ยวและกีฬา เทศบาลเมืองกระบี่นั้น เพื่อเป็นการแสดงขั้นตอน ระยะเวลา การให้บริการประชาชน ซึ่งจะทำให้ประชาชนมีความเข้าใจในขั้นตอนการปฏิบัติงานของเจ้าหน้าที่ อีกทั้งยังเป็นเครื่องมือในการกำกับการปฏิบัติงานภายในองค์กร เป็นไปด้วยความมีระเบียบเรียบร้อย ถูกต้อง รวดเร็ว สามารถตอบสนองความต้องการของประชาชนได้อย่างมีประสิทธิภาพ และผู้ปฏิบัติงานได้ทราบและเข้าใจใน ขั้นตอนการปฏิบัติงานที่ถูกต้อง เพื่อให้สอดคล้องกับนโยบาย วิสัยทัศน์ ภารกิจ และเป้าหมายขององค์กรใน ทิศทางเดียวกัน ทั้งนี้ เพื่อเป็นแนวทางการปฏิบัติงานราชการภายในกองส่งเสริมวัฒนธรรม การท่องเที่ยวและ กีฬา ซึ่งมีการแบ่งส่วนราชการภายในเป็น ๒ ฝ่าย ดังนี้

๑.ฝ่ายบริหารงานทั่วไป ประกอบด้วย

- งานฝึกอบรม
- งานธุรการ
- งานการเงินและบัญชี
- งานประชาสัมพันธ์
- งานกีฬาและนันทนาการ
- งานสถานที่

๒.ฝ่ายส่งเสริมวัฒนธรรมและการท่องเที่ยว ประกอบด้วย

- งานส่งเสริมการท่องเที่ยว
- งานศูนย์การเรียนรู้และวัตถุโบราณ

วัตถุประสงค์

๑. เพื่อเป็นแนวทางในการปฏิบัติราชการให้เป็นไปตามมาตรฐานและแบบแผนเดียวกัน
๒. ผู้ปฏิบัติงานได้ทราบขั้นตอนของการปฏิบัติงานที่ถูกต้อง
๓. เพื่อให้การปฏิบัติงานสอดคล้องกับนโยบาย วิสัยทัศน์ ภารกิจ และเป้าหมายขององค์กร
๔. เพื่อให้ผู้บริหารติดตามงานได้ทุกขั้นตอน
๕. เพื่อกำหนดเป็นแนวทางการให้บริการประชาชน นักท่องเที่ยวและผู้เข้าเยี่ยมชมศูนย์ การเรียนรู้วัฒนธรรมอันดามัน จังหวัดกระบี่ได้อย่างรวดเร็ว และมีประสิทธิภาพ

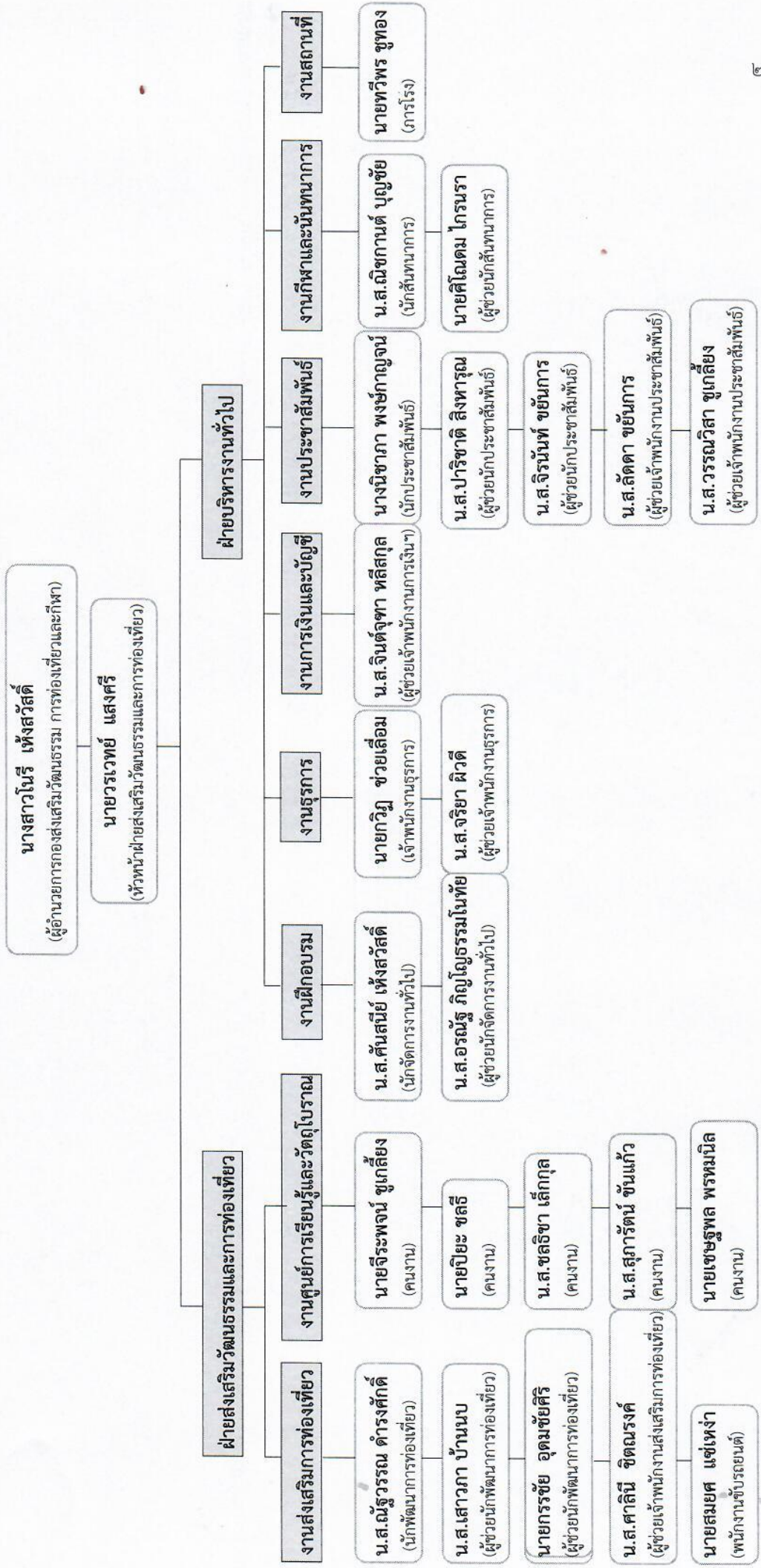
ขอบเขต

การจัดทำคู่มือการปฏิบัติงานเพื่อให้ข้าราชการ พนักงานจ้างตามภารกิจ และพนักงานจ้าง ทั่วไป ที่ได้รับมอบหมายให้มีหน้าที่รับผิดชอบในการปฏิบัติงานในสังกัดกองส่งเสริมวัฒนธรรม การท่องเที่ยว และกีฬา เป็นไปตามแนวทางและมาตรฐานเดียวกัน

ความรับผิดชอบ

การแสดงความรับผิดชอบในการปฏิบัติงานตามตำแหน่งหน้าที่ที่ตนเองรับผิดชอบตามที่ได้รับ มอบหมาย รวมไปถึงผู้บังคับบัญชาที่ควบคุมและดูแลงานนั้น ๆ

ผังโครงสร้างกองส่งเสริมวัฒนธรรม การท่องเที่ยวและกีฬา เทศบาลเมืองกระบี่



อาคารต่าง ๆ ภายในศูนย์การเรียนรู้วัฒนธรรมอันดามัน จังหวัดกระบี่

มีอาคารทั้งหมด ๘ อาคาร ประกอบด้วย

๑. **อาคารพิพิธภัณฑ์ลูกปัดอันดามัน (อาคาร A)** ซึ่งภายในจะมีด้วยกันทั้งหมด ๗ โซน คือ
 - โซนที่ ๑ ประวัติความเป็นมาของลูกปัด บอกเล่าเรื่องราวตั้งแต่อดีตจนถึงปัจจุบัน มาไว้บนแผนที่โลก โดยมีการสันนิษฐานว่าประเทศเหล่านั้นเป็นแหล่งผลิตลูกปัดในยุคโบราณ
 - โซนที่ ๒ ประวัติลูกปัดในประเทศไทย นำเสนอเรื่องของลูกปัดโบราณที่ลูกค้นพบ บริเวณควนลูกปัด ตำบลคลองท่อม อำเภอคลองท่อม จังหวัดกระบี่ ฉายผ่านโปรเจคเตอร์ จำลองสถานการณ์การผลิตลูกปัดในอดีต
 - โซนที่ ๓ แพชั่นลูกปัด จัดแสดงโดยใช้เทคโนโลยีที่ทันสมัยควบคู่กับเรื่องราวของ ลูกปัดโบราณ
 - โซนที่ ๔ ลูกปัดล้ำค่า จัดแสดงลูกปัดโบราณที่นำมาจากสถานที่ต่างๆ อาทิ ลูกปัด คลองท่อม ที่มีอายุ กว่า ๒,๐๐๐ ปีที่สะท้อนถึงคุณค่าทางจิตใจ
 - โซนที่ ๕ ลูกปัดและความเชื่อลูกปัด ความเชื่อและแรงศรัทธาของลูกปัดโบราณที่มี มาตั้งแต่อดีตจนถึงปัจจุบัน ถ่ายทอดผ่านลูกแก้วเสี่ยงทายและลูกปัดจักรราศี
 - โซนที่ ๖ ลูกปัดในอนาคต โมบายคริสตัลขนาดใหญ่แวววาวเด่นเป็นสง่าในรูปแบบ ลักษณะของระบบสุริยะจักรวาล อีกทั้งยังบ่งบอกถึงเรื่องราวของลูกปัดมากมาย ที่รายล้อม กว่า ๑,๕๐๐ เม็ด
 - โซนที่ ๗ Thank You Zone สิ้นสุดการชมพิพิธภัณฑ์ลูกปัดอันดามัน ผู้เข้าเยี่ยมชม และนักท่องเที่ยวสามารถจดบันทึกความประทับใจ คำแนะนำ ดิชมได้ในโซนนี้ได้

๒. **อาคาร B** ประกอบด้วย

- ห้องบรรยาย สำหรับผู้ที่สนใจสามารถเข้าชมวิถีทัศน์เกี่ยวกับประวัติความเป็นมา ของลูกปัด ประติมากรรมเมืองกระบี่ และสถานที่ท่องเที่ยวในเมืองกระบี่ ก่อนเข้าชมอาคาร ในแต่ละหลัง
- ห้องจำหน่ายสินค้าที่ระลึก สำหรับจำหน่ายผลิตภัณฑ์ที่ผลิตขึ้นจากลูกปัด เช่น สร้อยคอ สร้อยข้อมือ ต่างหู เครื่องประดับอื่น ๆ เป็นต้น ซึ่งผลิตโดยช่างลูกปัดของทาง ศูนย์การเรียนรู้วัฒนธรรมอันดามัน รวมทั้งจำหน่ายสินค้าของชุมชนต่าง ๆ ที่ขึ้นชื่อของ จังหวัดกระบี่

๓. **อาคารแสดงนิทรรศการหมุนเวียน C** สำหรับจัดแสดงผลงานของศิลปินที่มีชื่อเสียงได้รับ รางวัล จนถึงระดับศิลปินแห่งชาติของประเทศไทย และได้ผ่านการคัดเลือกจากคณะกรรมการหอศิลป์อันดามัน

๔. **อาคารแสดงนิทรรศการหมุนเวียน D** สำหรับจัดแสดงผลงานของศิลปินรุ่นใหม่ และผู้ที่ ผ่านการคัดเลือกโดยคณะกรรมการหอศิลป์อันดามัน ตลอดทั้งปี โดยผลัดเปลี่ยนหมุนเวียนกันไป ให้ความรู้สึก ของผู้มาเที่ยวชมงานแตกต่างกันออกไป ในแต่ละเดือน

๕. อาคารหอศิลป์อันดามัน เป็นอาคารจัดแสดงผลงานทางศิลปะ ๓ ชั้น โดยซื้อห้องแต่ละห้องเป็นชื่อจังหวัดต่างๆ ในกลุ่มอันดามัน ได้แก่ ระนอง, พังงา, ตรัง, ภูเก็ตและกระบี่ ซึ่งอาคารได้ตั้งสูงเด่นเป็นตระหง่าน รวบรวมผลงานศิลปะกว่า ๔๐๐ ชิ้น นำมาจัดแสดงไว้ในแต่ละชั้น ได้แก่

- **ชั้นที่ ๑** ห้องระนอง และลานอเนกประสงค์ จัดแสดงงานนิทรรศการ งาน Workshop ต่างๆ

- **ชั้นที่ ๒** ประกอบด้วย ห้องตรัง และห้องพังงา จัดแสดงนิทรรศการโดยศิลปินไทยทั่วประเทศทั้งศิลปินรุ่นใหม่รางวัลเหรียญทอง ศิลปินรุ่นใหม่มีชื่อเสียง อีกทั้งยังมีห้องสีน้ำ จัดแสดงผลงานสีน้ำอาเซียน จากการจัดกิจกรรม workshop สีน้ำ ที่อำเภอเกาะลันตา

- **ชั้นที่ ๓** ห้องกระบี่ และลานอเนกประสงค์ จัดแสดงผลงานโดยศิลปินนานาชาติ และห้องภูเก็ต ซึ่งได้รวบรวมผลงานโดยศิลปินแห่งชาติไว้มากมาย อาทิ อาจารย์ถวัลย์ ดัชนี อาจารย์กมล ทัศนัญชลี เป็นต้น

๖. อาคารสาธิตการผลิตลูกปัด ชมการสาธิตการผลิตลูกปัดโบราณในแต่ละชั้นตอน เริ่มตั้งแต่การตัด การเจียรระโน การเจาะ การขัดด้วยกระดาษทรายและการขัดด้วยผ้าสักหลาด สะท้อนถึงภูมิปัญญา ฝีมือเชิงช่าง สืบทอดตำนานลูกปัดต่อไป

๗. อาคารศูนย์ฝึกศิลปวัฒนธรรมอันดามัน (โรงเรียนต้นกล้าอันดามัน) เป็นสถานที่ในการฝึกอบรม ทำกิจกรรมต่างๆ สำหรับเด็ก เยาวชน และประชาชนที่สนใจ ซึ่งโรงเรียนแห่งนี้ได้ดำเนินตามหลักของพระสยามบรมราชกุมารี ที่ว่าด้วย "ศิลปะสร้างคน คนสร้างเมือง"

๘. อาคารศูนย์บริการนักท่องเที่ยว สำหรับให้บริการข้อมูลด้านการท่องเที่ยว รวมถึงเป็นแหล่งในการสืบค้นข้อมูลต่าง ๆ ให้แก่นักท่องเที่ยวทั้งชาวไทย และชาวต่างชาติ เช่น ข้อมูลเกี่ยวกับที่พัก โรงแรม สถานที่ท่องเที่ยว เส้นทางการเดินทาง ร้านอาหาร เป็นต้น

ที่อยู่และเบอร์ติดต่อ

๒๒๔/๑ ถนนมหาราช ตำบลปากน้ำ อำเภอเมืองกระบี่ จังหวัดกระบี่ ๘๑๐๐๐

โทรศัพท์ : ๐๗๕ - ๖๒๑๓๕๙ กด ๐

โทรสาร : ๐๗๕ - ๖๒๑๓๕๙ กด ๑

วันและเวลาเปิดทำการ

การเข้าเยี่ยมชมศูนย์การเรียนรู้วัฒนธรรมอันดามัน จังหวัดกระบี่ สามารถเข้าเยี่ยมชมได้ทุกวัน จันทร์ - วันเสาร์ ตั้งแต่เวลา ๙.๐๐ - ๑๖.๐๐ น. (ยกเว้นเทศกาลปีใหม่และเทศกาลสงกรานต์)

หมายเหตุ ในกรณีที่หน่วยงานของทางราชการ หรือเอกชน มีความประสงค์เข้าเยี่ยมชมศูนย์การเรียนรู้วัฒนธรรมอันดามันเป็นหมู่คณะ ต้องมีการติดต่อเพื่อจองวันเข้าเยี่ยมชม ที่หมายเลขโทรศัพท์ ๐๗๕ - ๖๒๑๓๕๙ กด ๐ ซึ่งจะมีเจ้าหน้าที่บรรยายระหว่างนำชมอาคารต่าง ๆ ของศูนย์การเรียนรู้วัฒนธรรมอันดามัน

การเดินทาง

- โดยรถยนต์ จากกรุงเทพฯ ใช้ทางหลวงหมายเลข ๔ ผ่านจังหวัดเพชรบุรี-ประจวบคีรีขันธ์-ชุมพร-ระนอง-พังงา-กระบี่ ระยะทางประมาณ ๙๕๖ กิโลเมตร

- รถโดยสารประจำทาง มีรถโดยสารธรรมดาและรถโดยสารปรับอากาศของบริษัท ขนส่ง จำกัด และของเอกชน สายกรุงเทพฯ-กระบี่ ออกจากสถานีขนส่งสายใต้ (ใหม่) ถนนบรมราชชนนี (ทุกวัน) วันละหลายเที่ยว ใช้เวลาเดินทางประมาณ ๑๑ - ๑๒ ชั่วโมง

- เครื่องบิน มีสายการบินภายในประเทศ กรุงเทพฯ-กระบี่ (ทุกวัน) ณ ท่าอากาศยานดอนเมือง และท่าอากาศยานสุวรรณภูมิ

ขั้นตอนและกำหนดเวลาการขออนุญาตเข้าเยี่ยมชม
ศูนย์การเรียนรู้วัฒนธรรมอันดามัน จังหวัดกระบี่

กรณีจองวันเข้าชม

ติดต่อที่หมายเลข ๐๗๕ - ๖๒๑๓๕๙ กต ๐
เพื่อจองวันเข้าเยี่ยมชม
(โดยติดต่อล่วงหน้าก่อนเข้าเยี่ยมชมอย่างน้อย ๗ วัน)

แจ้งหนังสือขอความอนุเคราะห์เข้าเยี่ยมชมศูนย์การเรียนรู้ฯ
จากหน่วยงานของท่าน ที่ Fax หมายเลข ๐๗๕ - ๖๒๑๓๕๙
กต ๑ (ล่วงหน้าก่อนเข้าเยี่ยมชมอย่างน้อย ๗ วัน)

หนังสือขอความอนุเคราะห์เข้าเยี่ยมชมศูนย์การเรียนรู้ฯ
ฉบับจริง นำส่งให้เจ้าหน้าที่ในวันที่ยเยี่ยมชม

กรณีไม่ได้จองวันเข้าชม (Walk In)

กรอกแบบคำขออนุญาตเข้าเยี่ยมชม
ศูนย์การเรียนรู้ฯ ก่อนนำคณะเข้าชม



ตัวอย่าง

ที่ ศธ. ๐๔๑๖๓.๐๔๑/ ๑๒

โรงเรียนบ้านดอนหลวง หมู่ที่ ๑
ตำบลท่าอุแท อำเภอกาญจนดิษฐ์
จังหวัดสุราษฎร์ธานี ๘๔๑๖๐

๑๑ กุมภาพันธ์ ๒๕๖๓

เรื่อง ขอบความอนุเคราะห์เข้าเยี่ยมชมและศึกษาแหล่งเรียนรู้
เรียน นายกเทศมนตรีเมืองกระบี่

ด้วยโรงเรียนบ้านดอนหลวง มีความประสงค์จะนำคณะ ครู นักเรียนและผู้ปกครอง จำนวนทั้งสิ้น ๑๓๐ คน เข้าเยี่ยมชม และศึกษาแหล่งเรียนรู้ ณ ศูนย์การเรียนรู้วัฒนธรรมอันดามันเทศบาลเมืองกระบี่ ในวันศุกร์ ที่ ๑๓ มีนาคม ๒๕๖๓ เวลา ๑๐.๐๐- ๑๑.๓๐น. เพื่อให้นักเรียนได้รับความรู้จากแหล่งเรียนรู้ ภายนอกห้องเรียน ได้รับประสบการณ์ตรงในการเรียนรู้ด้านโบราณวัตถุ และศิลปวัตถุ ประวัติศาสตร์และ โบราณคดี และเป็นการสนองตามของรัฐบาล (นโยบายเรียนฟรี ๑๕ ปี อย่างมีคุณภาพ กิจกรรมพัฒนาคุณภาพ ผู้เรียน)

ทั้งนี้ ทางโรงเรียนบ้านดอนหลวง จึงขอความอนุเคราะห์เข้าเยี่ยมชมและศึกษาแหล่งเรียนรู้ ณ ศูนย์การเรียนรู้วัฒนธรรมอันดามันเทศบาลเมืองกระบี่ (ยกเว้นค่าธรรมเนียม) พร้อมวิทยากรให้ความรู้แก่นักเรียนตามวัน เวลา ดังกล่าวข้างต้น

จึงเรียนมาเพื่อโปรดพิจารณา หวังเป็นอย่างยิ่งว่าจะได้รับความอนุเคราะห์จากท่านด้วยดี และขอขอบพระคุณมา ณ โอกาสนี้

* เเง้งหนึ่งสี่ก่อนหก ๑ ๐๓๖๖๖

ติดต่อ ๐๗๕-๖๒๑๓๕๙ กต ๐.
๐๘๓-๔๒๖๗๓๙๓

ขอแสดงความนับถือ

Fax - ๐๗๕-๖๒๑๓๕๙ กต ๑

(นายจิตณรงค์ ชัยชนะ)

ผู้อำนวยการโรงเรียนบ้านดอนหลวง

งานธุรการโรงเรียน

โทรศัพท์ ๐๙๐-๔๙๓๙๑๕๖ (คุณครูกรชวัล นาคขวัญ ผู้ประสานงาน)

ระบุชื่อขอวีซ่าที่ผู้ที่มีมาคณะมาด้วย

แบบคำขออนุญาต

เข้าเยี่ยมชมศูนย์การเรียนรู้วัฒนธรรมอันดามัน จังหวัดกระบี่

วันที่.....เดือน.....พ.ศ.

ด้วย (ชื่อ/หน่วยงาน).....

มีความประสงค์จะนำ.....

.....

.....

จำนวนราย เข้าชมศูนย์การเรียนรู้วัฒนธรรมอันดามัน จังหวัดกระบี่

เวลา.....

ลงชื่อ.....ผู้ขออนุญาต

(.....)

ตำแหน่ง.....

